

Buenos Aires 9 de mayo de 2010

### **Informe Encierre Mayo 2010**

El presente informe se realiza en base a la información recibida de **124 establecimientos** asociados, cuya *capacidad de encierre* declarada a la fecha es de **567.591 cabezas**. La información fue recogida entre el lunes 3/05 y el viernes 7/05. Los datos solicitados eran Stock al 1/05/2010 y el total de ingresos y egresos que se dieron durante Abril 2010.

Los primeros datos que surgen, son los porcentajes de OCUPACION. De acuerdo a la información enviada, tenemos el correspondiente al 1/05/2010; y podemos reconstruir para estas mismas empresas el stock del mes anterior:

**Ocupación al 1/05/10: 61,46%**

**Ocupación al 1/04/10: 56,47%**

Así pues, el STOCK para las 124 empresas que respondieron al relevamiento de Mayo, **ha aumentado un 5 %**

Continuando con la información recibida y procesada, se observa que las ventas del mes de Abril (en cantidad de animales), representan un **19,6% del stock** encerrado para el 01/05/2010.

Ahora bien, para analizar INGRESOS vs SALIDAS del mes, nos referiremos al **INDICE de RESPOSICION Feedlot (I.R.F.)**, el cual nos indica cuantos animales ingresan por cada animal vendido. Este índice, para el mes de **ABRIL** ha sido de **1.41**. Así pues, se evidencia un fuerte incremento, respecto al mes anterior, el cual era de 1,14.

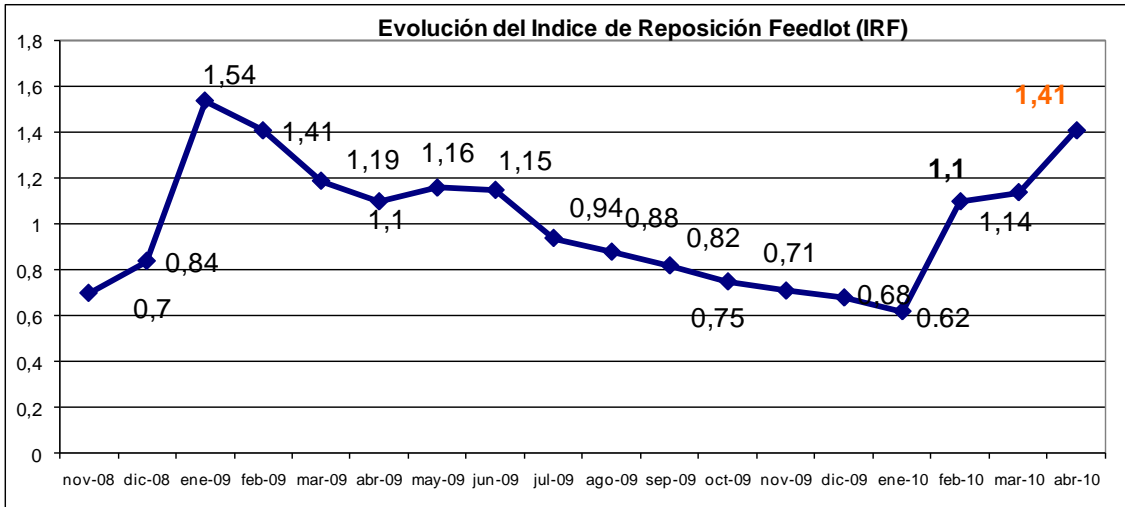


Gráfico nro 1 - Fuente Cámara Argentina de Feedlot

Resumiendo las características del Índice se puede decir:

Índice: Igual a 0:	Corrales vaciándose, y sin ingresos
Índice: Mayor a 0 y menor a 1:	Corrales vaciándose, pero con ingresos
Índice: Igual a 1:	Corrales con igual cantidad de entradas que salidas
Índice: Mayor a 1:	Corrales en llenado.

Ahora bien, para completar mejor esta información del IRF, hemos armado los siguientes gráficos que esperamos sumen para el análisis:

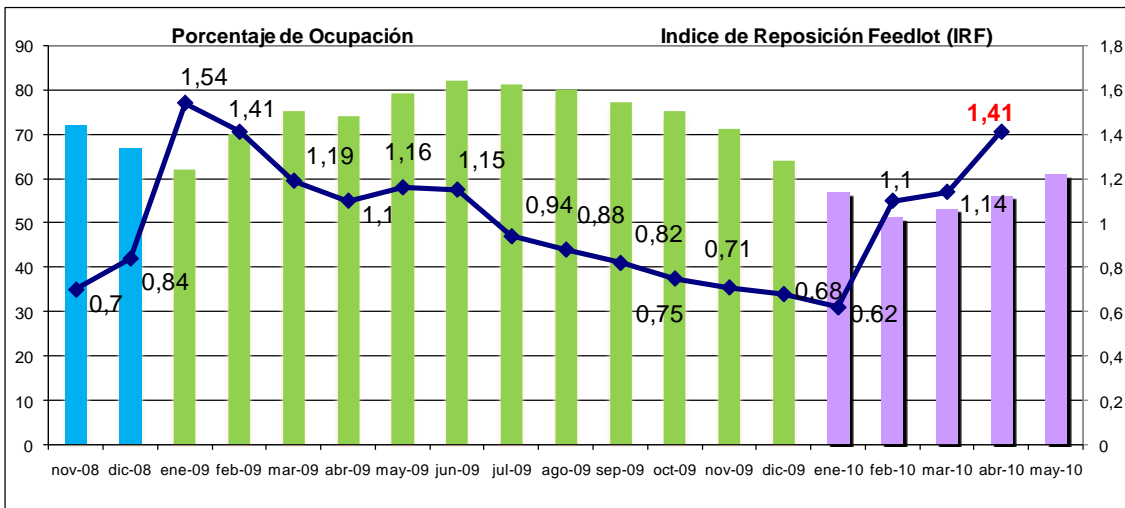


Gráfico nro 2 - Fuente Cámara Argentina de Feedlot

El Gráfico nro 2 junta en una misma imagen, el PORCENTAJE de OCUPACION, en columnas, y con la lectura sobre el eje principal (o izquierdo), y la LINEA del Índice de ROTACION FEEDLOT (IRF), el cual se lee sobre el eje secundario (o derecho). Dado que el IRF, refleja ingresos sobre, egresos; si estos últimos han sido bajos por los niveles de encierre, y el IRF es superior a 1, puede dar a errores de interpretación de la situación actual de los corrales; de ahí la importancia de analizar ambos índices al mismo tiempo. **El IRF de 1,41 que se dio durante ABRIL, genera el aumento del 5 % en el Stock, que se observa para el comienzo de MAYO.**

Asimismo, hemos calculado otro índice más, que podríamos denominar INDICE de INGRESOS (IIF), el cual surge de dividir, los INGRESOS DEL MES, sobre LA CAPACIDAD DE ENCIERRE del Establecimiento. Así pues, este dato pasa a ser independiente de la cantidad de ventas, es decir, es indistinto si se está vendiendo mucho o poco, solo se referencia a CUANTOS ANIMALES INGRESARON sobre la CAPACIDAD Total del FEEDLOT. Así pues, en el Gráfico nro 3 podemos ver este IIF, como una línea, sobre el eje derecho, y el porcentaje de ocupación, sobre el eje izquierdo.

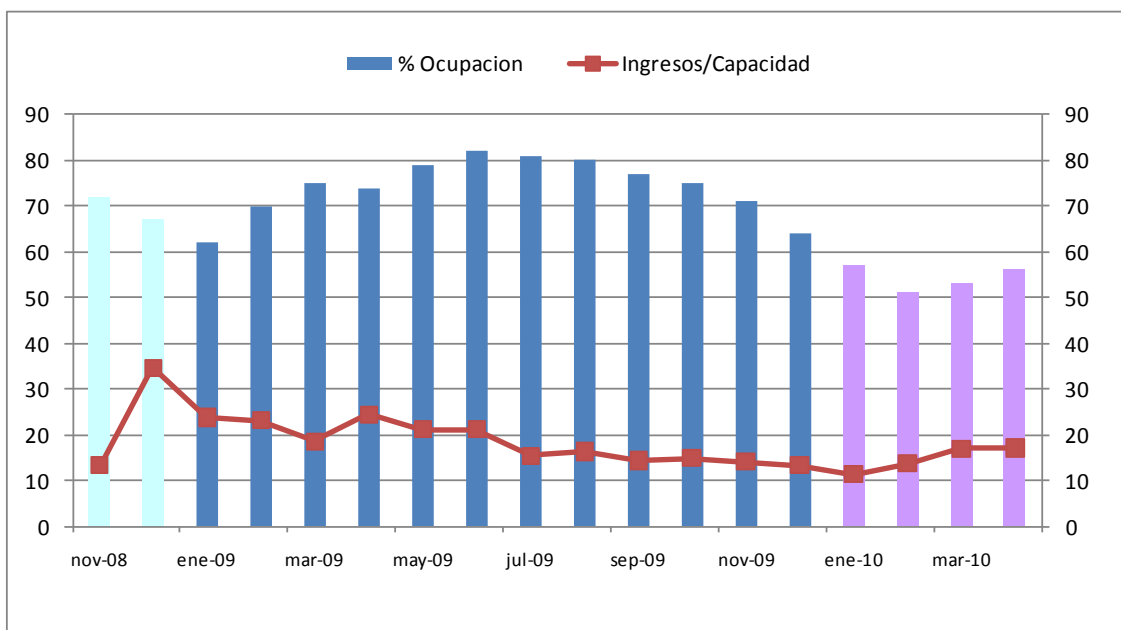


Gráfico nro 3 - Fuente Cámara Argentina de Feedlot

El gráfico nro. 4 permite observar individualmente el IIF

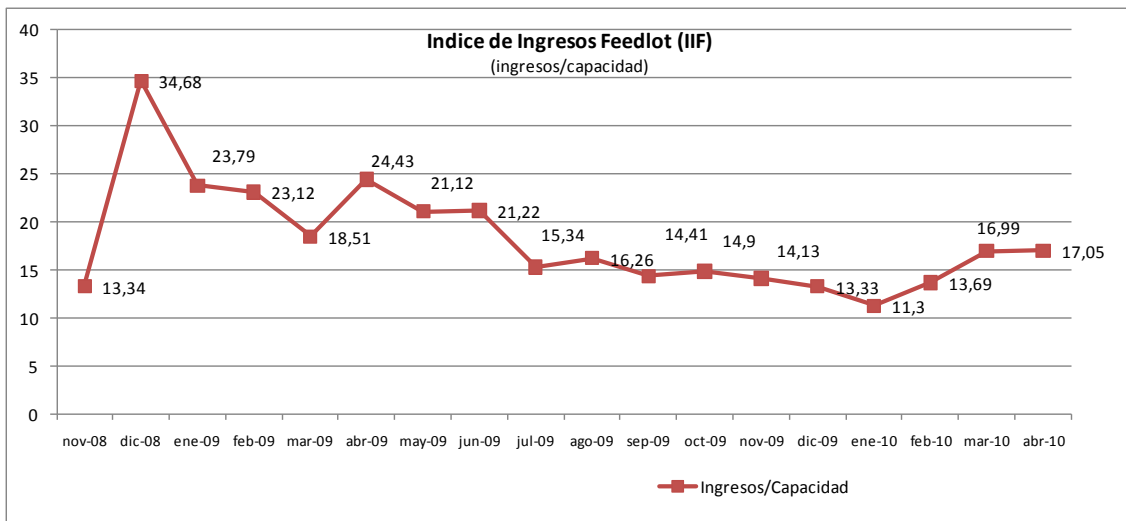


Gráfico nro 4 - Fuente Cámara Argentina de Feedlot

Para comprender mejor este INDICE, podemos mencionar que un trabajo a pleno, con encierres de 90 días, debería darnos un IIF del 30 % (la rotación de nuestros corrales). Un IIF del 17 %, representa una compra todavía baja de la capacidad de encierre que tenemos.

Por último para completar la información, haremos un breve resumen de la tendencia de las empresas, analizando el comportamiento particular de las 124 empresas que respondieron a la encuesta; lo cual refleja también la actitud actual de los actores.

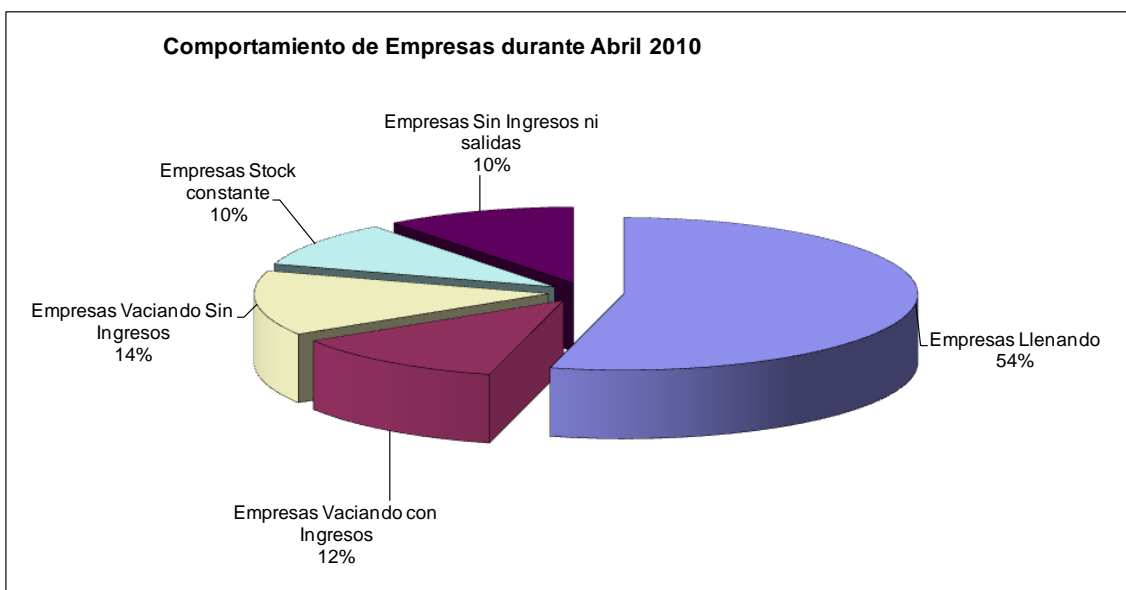


Gráfico nro 5 - Fuente Cámara Argentina de Feedlot

De esta manera se observa que durante el mes de ABRIL, el **54%** de las empresas **se encuentra en proceso de aumento de stocks**, y un 26 % de las mismas, se encuentran en vaciado; **cambiándose así, la tendencia de los últimos 9 meses, donde eran más las empresa en vaciado que en llenado (en Junio del 2009 se observaba un 50% de empresas en llenado).**

La evolución del comportamiento de las empresas, la podemos observar en el siguiente gráfico:

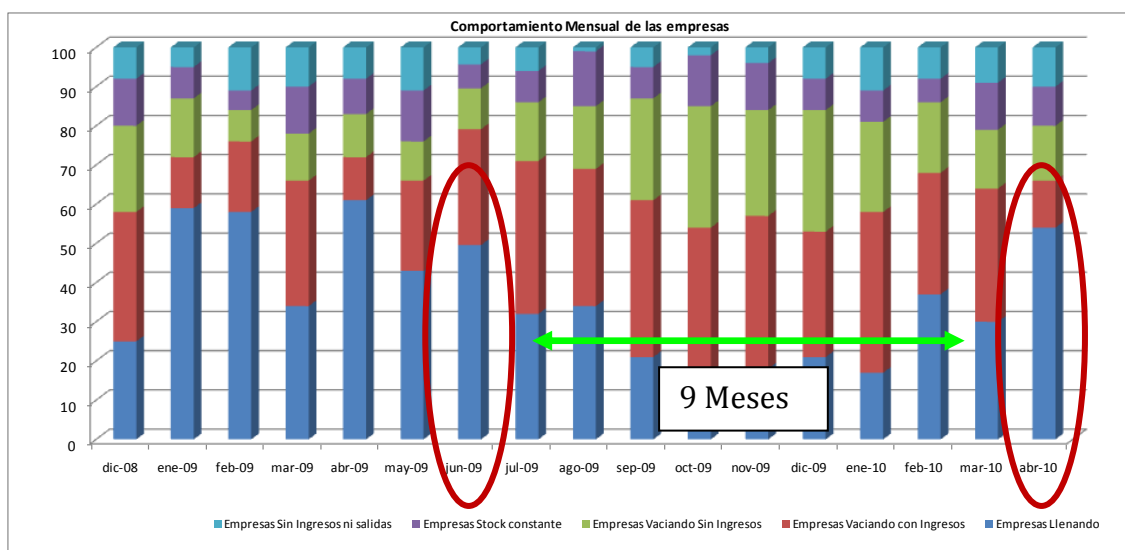


Gráfico nro 6 - Fuente Cámara Argentina de Feedlot

Asimismo, podemos ver la información del “comportamiento de las empresas”, pero promediando trimestralmente dicho comportamiento, de manera tal de “amesetar” o “limar” las distorsiones que puede haber al analizar esto de manera mensual.

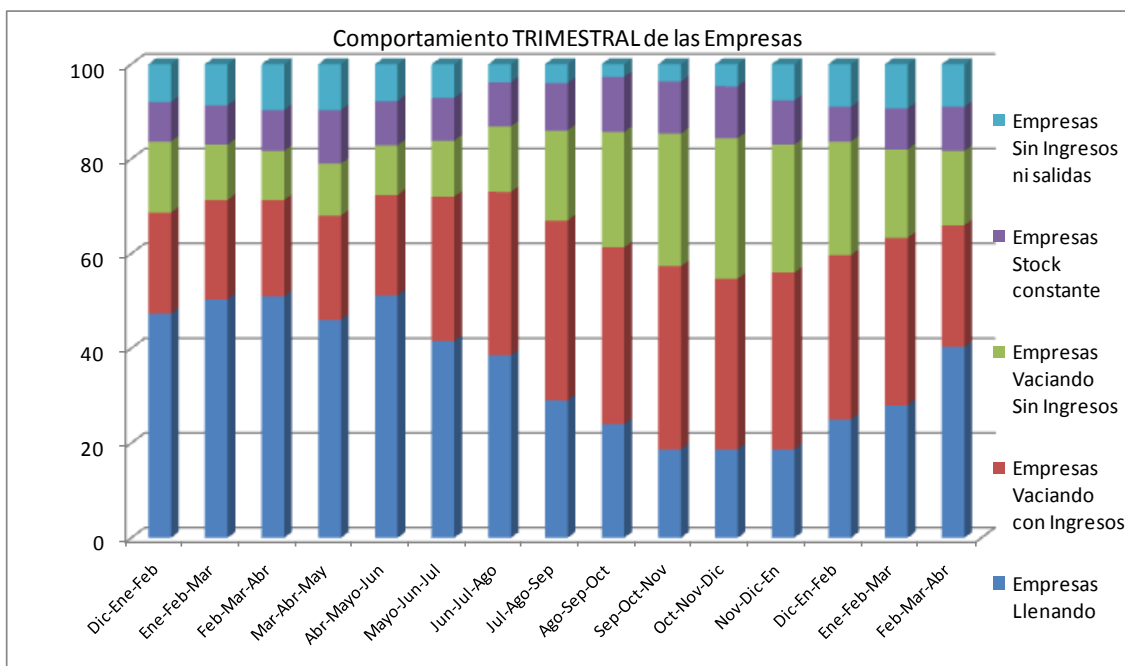


Gráfico nro 7 - Fuente Cámara Argentina de Feedlot

### Destacados del presente informe:

- a) Índice de Reposición (IRF) promedio, de 1,41. Índice que refleja CORRALES EN LLENADO.
- b) IIF: (INDICE de Ingresos) en torno al 17%, bajo para la rotación argentina.
- c) Empresas en Llenado, representan el 54%, quebrando una tendencia de 9 meses (desde Junio 09) en donde la mayoría de las empresas estaban en posición de VACIADO
- d) Porcentajes de ocupación del 61 %. Lo cual representa un aumento del 5% de stocks, aunque constituye el Mayo con ocupaciones más bajas de los últimos 5 años.
- e) La mayoría de las empresas que aumentaron de manera importante su stock, están relacionadas con establecimientos zafreros, que encierran principalmente terneros de producción propia.

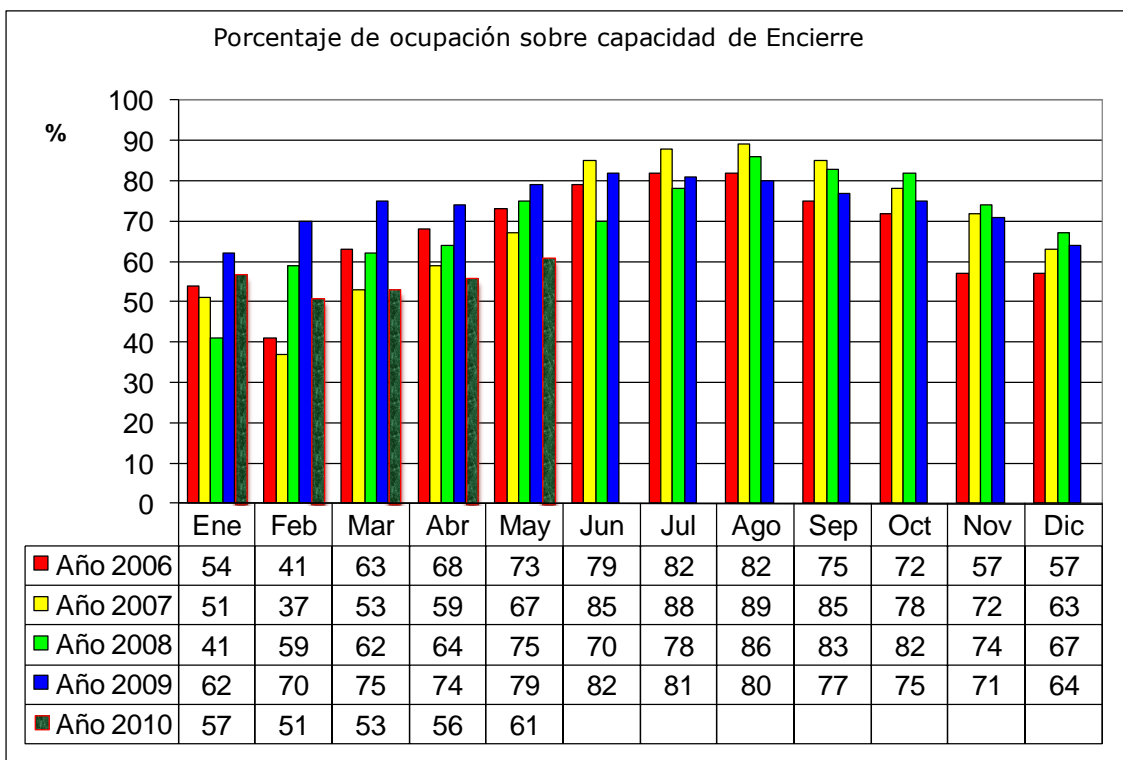


Gráfico nro 8 - Fuente Cámara Argentina de Feedlot



BIOGÉNESIS-BAGÓ



MOLINOS

