

Buenos Aires 6 de junio de 2010

Informe Encierre Junio 2010

El presente informe se realiza en base a la información recibida de **132 establecimientos** asociados, cuya *capacidad de encierre* declarada a la fecha es de **639.962 cabezas**. La información fue recogida entre el lunes 31/05 y el viernes 4/06. Los datos solicitados eran Stock al 1/06/2010 y el total de ingresos y egresos que se dieron durante Mayo 2010.

Los primeros datos que surgen, son los porcentajes de OCUPACION. De acuerdo a la información enviada, tenemos el correspondiente al 1/06/2010; y podemos reconstruir para estas mismas empresas el stock del mes anterior:

Ocupación al 1/06/10: 60,96%

Ocupación al 1/05/10: 62,12%

Así pues, el STOCK para las 132 empresas que respondieron al relevamiento de JUNIO, **ha disminuido un 1,16 %**

Continuando con la información recibida y procesada, se observa que las ventas del mes de Mayo (en cantidad de animales), representan un **27,5% del stock** encerrado para el 01/06/2010. Este sería un valor de equilibrio, dado que con encierres de 90 días, la rotación total de los mismo debería ser del 30 % El mes pasado este valor, rondaba el 19 %, lo cual era una rotación baja.

Ahora bien, para analizar INGRESOS vs SALIDAS del mes, nos referiremos al **INDICE de RESPOSICION Feedlot (I.R.F.)**, el cual nos indica cuantos animales ingresan por cada animal vendido. Este índice, para el mes de **MAYO** ha sido de **0.93**. Este valor, representa un IRF de EQUILIBRIO. Si observamos el de ABRIL, que fue de 1,41, el cual estaba dado principalmente por un nivel muy bajo de VENTAS, creemos ahora que se está llegando a un nuevo equilibrio de encierres. Así pues, podría decirse que ABRIL fue el piso de ventas de hacienda que sale de los corrales, y ya en Mayo, empezó a repuntar.

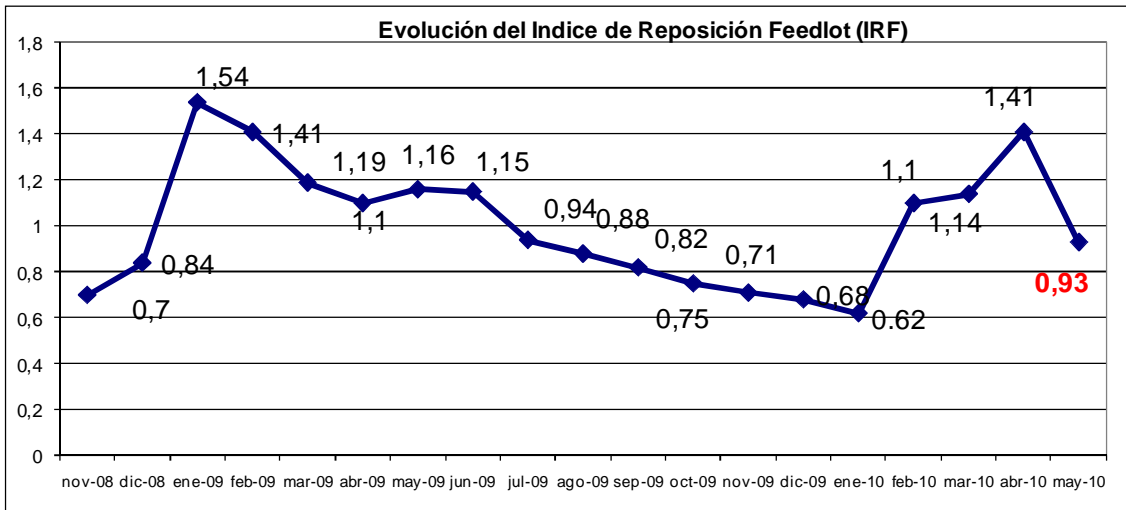


Gráfico nro 1 - Fuente Cámara Argentina de Feedlot

Resumiendo las características del Índice se puede decir:

Índice: Igual a 0:	Corrales vaciándose, y sin ingresos
Índice: Mayor a 0 y menor a 1:	Corrales vaciándose, pero con ingresos
Índice: Igual a 1:	Corrales con igual cantidad de entradas que salidas
Índice: Mayor a 1:	Corrales en llenado.

Ahora bien, para completar mejor esta información del IRF, hemos armado los siguientes gráficos que esperamos sumen para el análisis:

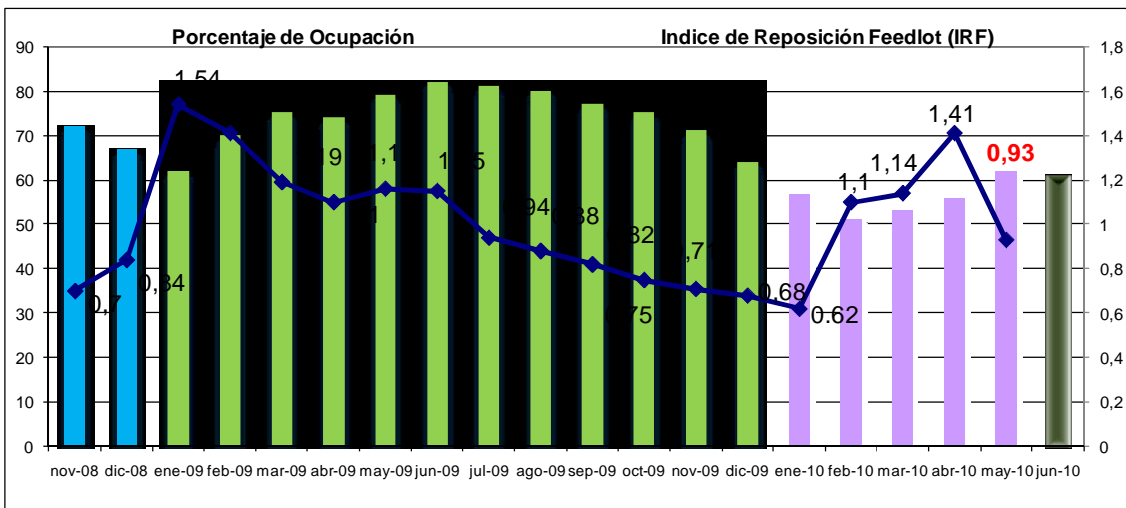


Gráfico nro 2 - Fuente Cámara Argentina de Feedlot

El Gráfico nro 2 junta en una misma imagen, el PORCENTAJE de OCUPACION, en columnas, y con la lectura sobre el eje principal (o izquierdo), y la

LINEA del Índice de ROTACION FEEDLOT (IRF), el cual se lee sobre el eje secundario (o derecho). Dado que el IRF, refleja ingresos sobre, egresos; si estos últimos han sido bajos por los niveles de encierre, y el IRF es superior a 1, puede dar a errores de interpretación de la situación actual de los corrales; de ahí la importancia de analizar ambos indices al mismo tiempo. **El IRF de 0,93 que se dio durante MAYO, resulta en un STOCK prácticamente sin modificaciones entre Mayo y Junio**

Asimismo, hemos calculado otro índice más, que podríamos denominar INDICE de INGRESOS (IIF), el cual surge de dividir, los INGRESOS DEL MES, sobre LA CAPACIDAD DE ENCIERRE del Establecimiento. Así pues, este dato pasa a ser independiente de la cantidad de ventas, es decir, es indistinto si se está vendiendo mucho o poco, solo se referencia a CUANTOS ANIMALES INGRESARON sobre la CAPACIDAD Total del FEEDLOT. Así pues, en el Gráfico nro 3 podemos ver este IIF, como una línea, sobre el eje derecho, y el porcentaje de ocupación, sobre el eje izquierdo.

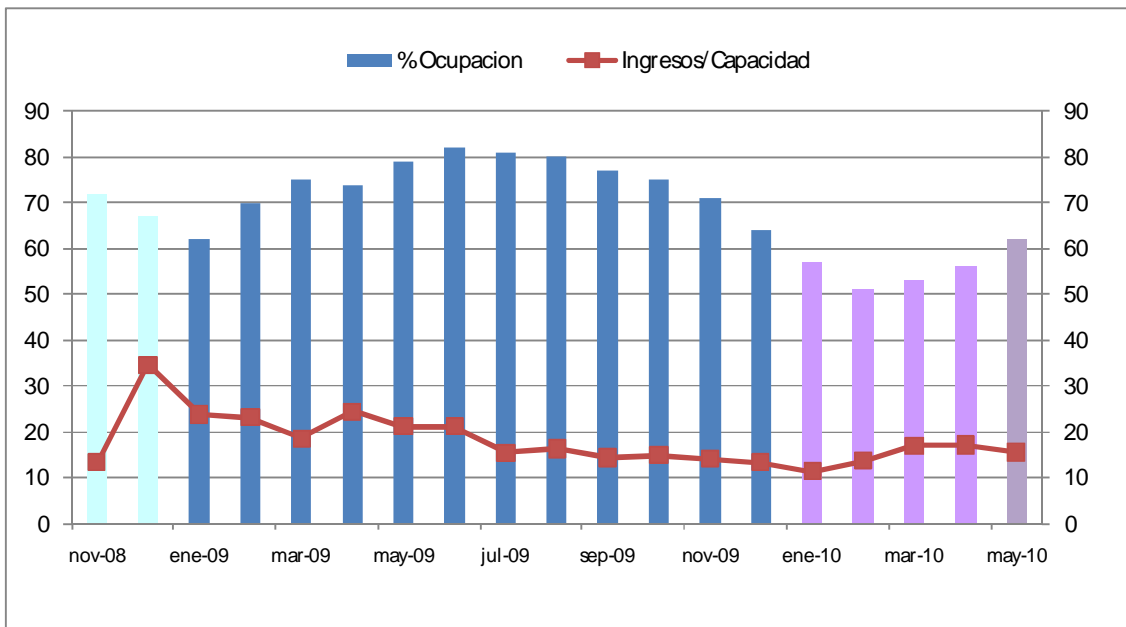


Gráfico nro 3 - Fuente Cámara Argentina de Feedlot

El gráfico nro. 4 permite observar individualmente el IIF

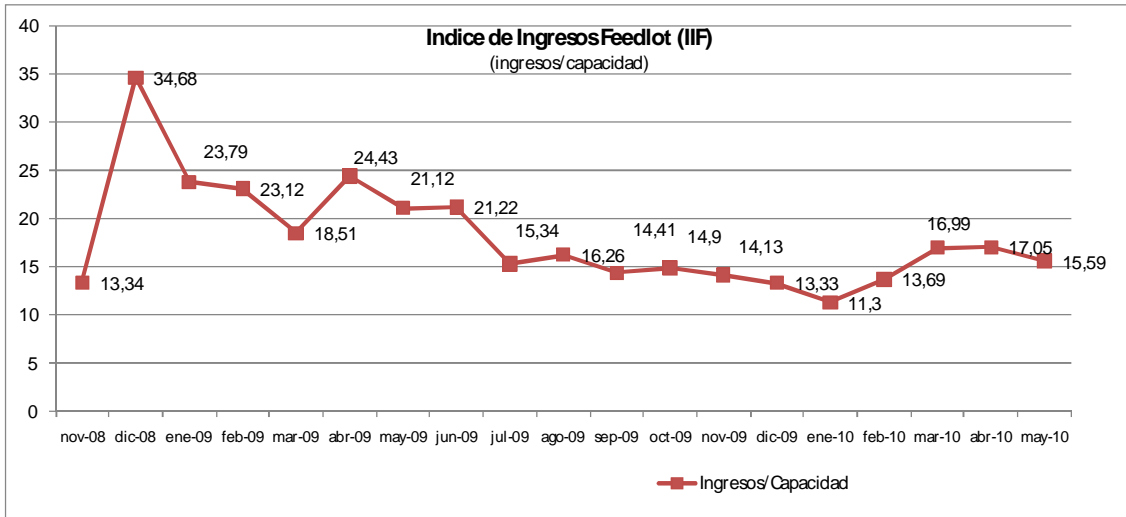


Gráfico nro 4 - Fuente Cámara Argentina de Feedlot

Para comprender mejor este INDICE, podemos mencionar que un trabajo a pleno, con encierres de 90 días, debería darnos un IIF del 30 % (la rotación de nuestros corrales). Un IIF del 17 %, representa una compra todavía baja de la capacidad de encierre que tenemos.

Por último para completar la información, haremos un breve resumen de la tendencia de las empresas, analizando el comportamiento particular de las 132 empresas que respondieron a la encuesta; lo cual refleja también la actitud actual de los actores.

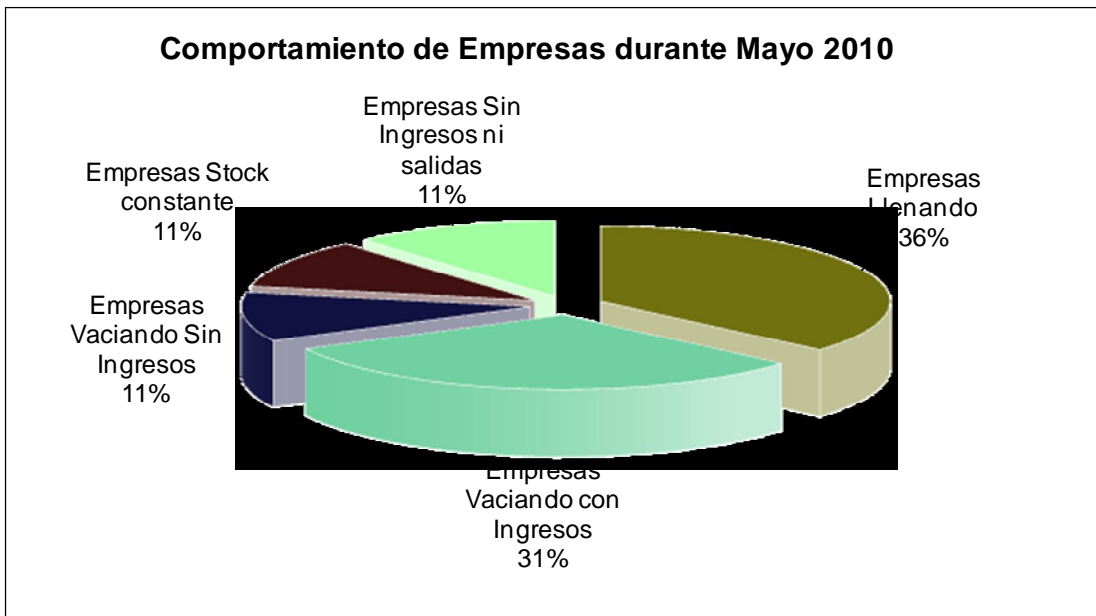


Gráfico nro 5 - Fuente Cámara Argentina de Feedlot

De esta manera se observa que durante el mes de Mayo. el **36%** de las empresas **se encontraron en proceso de aumento de stocks**, y un 31 % de las mismas, se encuentran en vaciado.

La evolución del comportamiento de las empresas, la podemos observar en el siguiente gráfico:

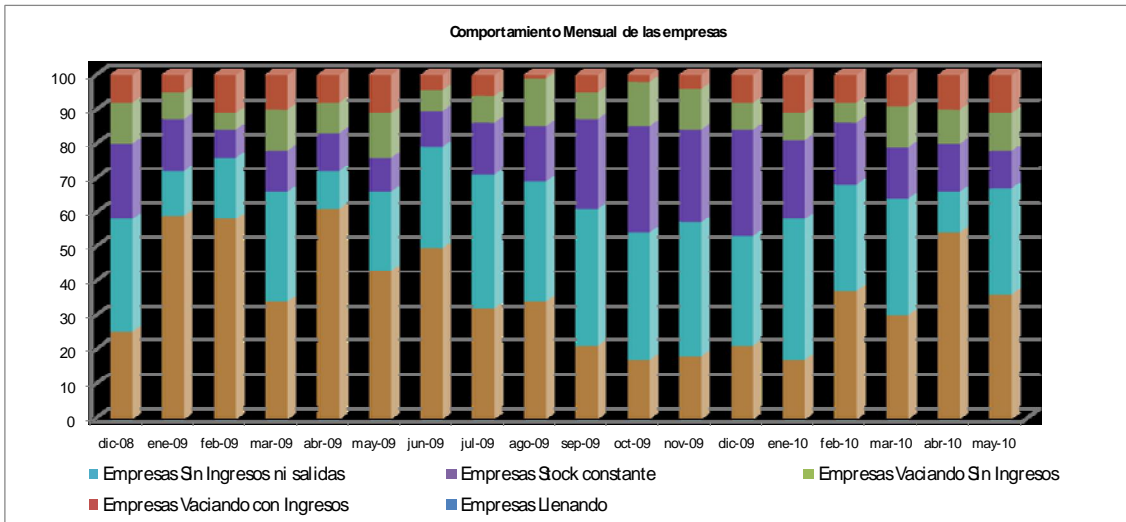


Gráfico nro 6 - Fuente Cámara Argentina de Feedlot

Asimismo, podemos ver la información del “comportamiento de las empresas”, pero promediando trimestralmente dicho comportamiento, de manera tal de “amesetar” o “limar” las distorsiones que puede haber al analizar esto de manera mensual.

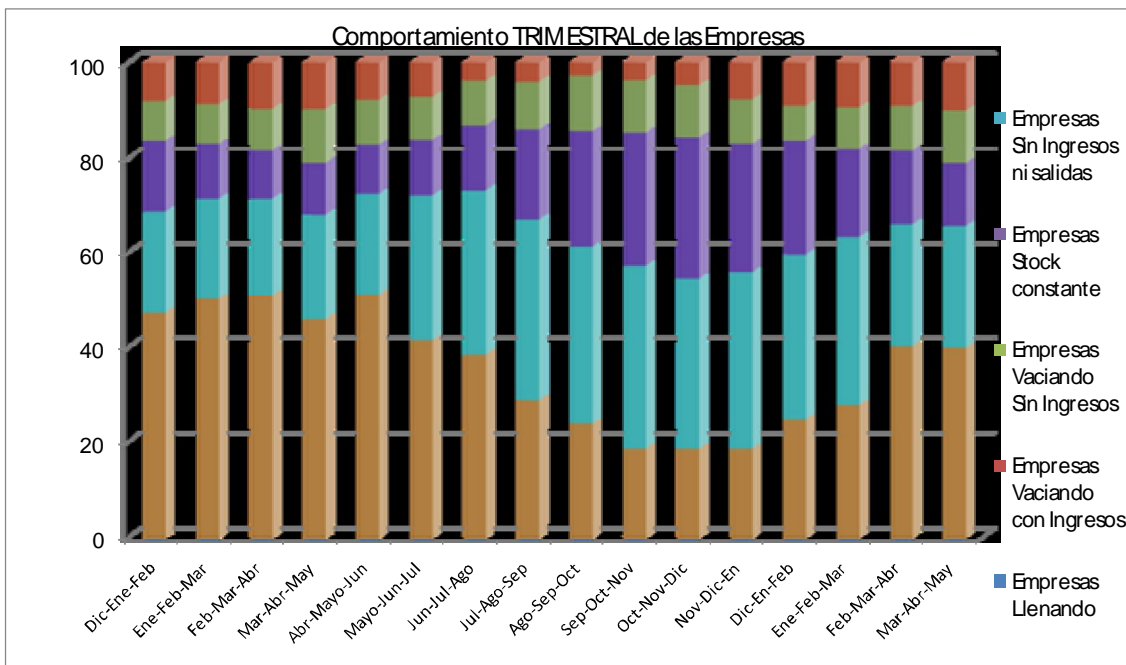


Gráfico nro 7 - Fuente Cámara Argentina de Feedlot

Destacados del presente informe:

- a) Índice de Reposición (IRF) promedio, de 0,93. Índice que refleja CORRALES EN EQUILIBRIO.
- b) IIF: (INDICE de Ingresos) en torno al 15,59%, continua bajo para la rotación argentina.
- c) Empresas en Llenado, representan el 36%. Luego de un Abril con un 54 % de empresas en Llenado, Mayo nos encuentra con valores mas equilibrados.
- d) Porcentajes de ocupación del 61 %, mismo nivel que un mes atrás. MAYO fue en el 2008 y 2009 el mes del año, de mayores ingresos a los feedlots. El hecho de que se haya mantenido la ocupación entre mayo y junio, nos indica que la actividad se encuentra realmente frenada.
- e) La ocupación de Junio es la más baja de los últimos 8 años. Existe un 26 % menos de hacienda encerrada que el promedio de encierre para junio desde el 2003.

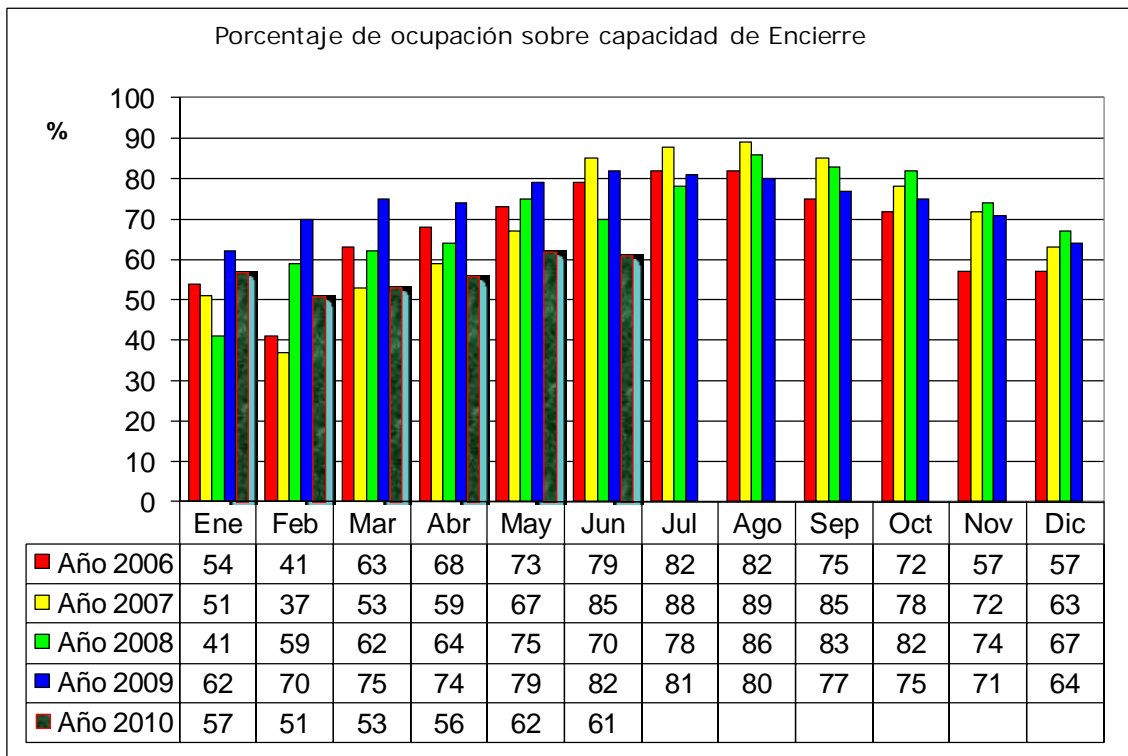


Gráfico nro 8 - Fuente Cámara Argentina de Feedlot



BIOGÉNESIS-BAGÓ

